



社会福祉法人 みなせ福祉会

No. 77

発行日
令和4年7月1日

広報

かがやき



撮影場所／皆瀬保育園

並び決算報告



事業報告

令和3年度も、新型コロナウイルス感染症流行が続き、我慢の年となりました。2月からは、湯沢保健所管内でも保育園や学校、高齢者施設でのクラスターが続き、身近に迫っている危機意識を強く持ち、感染予防対策の徹底に努めました。コロナワクチン接種については、嘱託医の協力を得て入所者・職員ともに3回の接種を終了しました。面会は、オンラインや窓越しなど工夫を行いました。管内の感染者増により1月下旬から中止させて頂きました。感染状況をみながら直接面会へ移行出来るよう努め、家族との繋がりを大事にしていきたいと思えます。今後も、職員が「感染症を持ち込まない、広げない」を合言葉に感染症の発生防止に施設全体で取り組みます。

令和3年4月に介護保険が改正され、安全対策に力を入れるための委員会の開催、安全対策担当者や高齢者虐待防止担当者の配置、介護の基本となる認知症介護基礎研修への参加など、必須となる対応を行いました。また、一人一研修を目指し、オンライン研修にも積極的に取り組み、資質向上に努めました。

●秋田県介護サービス事業所認証評価制度の「認証」更新となりました。今後も人材育成、地域交流や実習の受け入れに力を入れていきます。

●職員の福利厚生として、フリーWi-Fiが利用出来るようになりました。

●地域課題に対応するため、ケアハウスの一部を転用し、令和5年度に認知症グループホーム開設を計画しています。現在の入居者・家族様に説明会を開催し、ご理解・ご協力をお願いします。

●ボイラーや配管関係の老朽化、漏水等から主に入浴に支障をきたし、ご利用者様にはご迷惑をおかけしました。安心・安全に利用出来るよう改修工事等を行いました。

●皆瀬保育園は、定員を40名に変更しました。小規模な保育所だからこそ出来ること、感染予防をしながら行事を工夫し、子供たちが楽しい思い出をつくれる保育に努めました。

このように、地域福祉の拠点として様々な課題解決に努め、事業経営及び運営をしてきました。なお、各事業所の状況は次のとおりです。

指定介護老人福祉施設「シャイアントピアみなせ」

令和3年度の利用状況は、3月31日現在で在籍58名となっております。うち15名が皆瀬地区から利用されています。入退所の状況として、新規入所者は11名、退所者は12名で、うち7名が施設での看取りとなっております。令和3年6月と令和4年2月に、嘱託医の協力の元、ご利用者・職員の新型コロナウイルスの接種（集団接種）を行いました。面会については引き続き予約制とし、感染症の流行状態に合わせて、パーテーション越しの直接面会、窓越しの面会、オンライン面会等、形態を変更しながら実施しました。ご利用者とご家族と触れ合う機会や時間が少なくなっている状況は否めず、可能な範囲で電話でお話していたり、手紙や写真等を送り近況報告を行うなど、ご家族とのつながりを持ち続けられるよう努めております。今後も感染予防に努め、出来ることを模索しながら、出来る範囲でご利用者・ご家族のニーズに合わせたサービス提供を行ってまいりたいと思えます。

指定短期入所生活介護事業所「ショートステイ」

令和3年度も職員状況に合わせて、定員より人数を減らして受け入れを行いました。特養の空床利用も積極的に、利用状況は平均6・6名（昨年度と同様）でした。

短期間の受け入れは積極的に行っていますが、長期利用の新規受け入れは空室が確保できず調整が難しい状況でした。管内で新型コロナウイルスの流行がみられた際も、大きく影響なく利用していただくことができました。一方で年度末には登録者数の減少がありました。こまめに空床情報の提供を行いながら、ケアマネージャー、他事業所なども連携を図り、スムーズなサービス提供が行えるようにしていきたいと思えます。

通所介護事業所「デイサービス」

住み慣れた地域で、自宅で安心して生活でき、また介護ができるよう、ご本人やご家族の気持ちに寄り添い、出来るだけ要望に合わせたサービス提供に努めました。行事については、新型コロナウイルスの感染状況が落ち着かず、ドライブ等の外出を控え、室内で楽しめる行事や遊びの内容を工夫し対応しました。

域密着型の通所介護事業所は、定員が18名となっており、運営推進会議を年二回行い、事業内容等を報告し、利用者及び家族代表などの構成員からご指導いただき、併せて今後のご協力をお願いしました。

高齢者支援ハウス「シルバート」

一人暮らしの方など、主に冬期間の生活に不安のある高齢者に対し、安心して暮らせる居住施設を提供してきました。また、自宅で生活が困難などの理由で、入居された方もありました。

今年度は入居者の実人数が11名でした。シルバートには援助員等が居り、家庭のような温かい雰囲気の中で生活できるよう、環境作りや雰囲気作りを心掛けました。また、様々な不安が解消できるよう相談援助をし、個々あった対応、支援に努めました。

今後も、住み慣れた地域で生活できるよう、他職種と連携・連絡を密にし情報発信していきたいと思えます。

軽費老人ホーム（ケアハウス）「寿郷」

令和3年度は入居者4名、退去者2名、3月末現在15名と満床になっております。年々入居者の高齢化や身体機能の低下が進み、サービスを利用しながら生活をされている方が増えております。誰もが自分らしく、健康で明るく安心・安全な生活が送れるように「個別性」を重視しています。また自立支援、相談援助活動の強化に努め、入居者同士の親睦と生きがいづくり、各種事業の支援活動に取り組みました。

訪問介護事業所

住み慣れた自宅・地域で生活したいと希望される高齢者、また介護するご家族の思いや現状を把握し、自分らしく安心して生活ができるよう支援しながら自立に向けた支援にも努めています。

令和3年度利用者の月平均人数は、16・4名です。新型コロナウイルス感染症が流行していますが、感染症予防を徹底に行いながら、今後もご利用者やご家族のニーズに応えられるよう、又自立に向けて支援をしてまいりたいと思えます。

みなせ居宅介護支援事業所

今年度は要介護認定者の新規契約者が16件（男性5名・女性11名）と前年同様の件数で、ケアプラン数は577件（要介護者513件、要支援64件）でした。

利用状況ですが、全体を通して今年度も男性の短期入所や契約入所の希望者が多く、退院許可が下りても在宅環境が整わず受け入れが困難な方や、医療依存が高く介護サービスや施設が決まらない方、看取り状態の方への支援など状況に応じたアドバースや関係機関との連携、カンファレンスへの出席など随時対応させて頂きました。

次年度も継続的な感染対策のもと、他職種協働の在宅医療・介護を一体的に提供できる体制の強化に努め、介護支援専門員としての専門性を生かし、ご本人やご家族によりよいサービスが提供できるように努めて参ります。

在宅介護支援センター

皆瀬地域は、高齢者世帯の他、認知症高齢者、親子世帯、複合的な課題も持つ世帯が増加し内容も複雑化しています。各関係機関や専門職へ早期につきまぎ、医療依存度の高い方は医療と介護の連携強化と支援が求められました。湯沢市から委託された基本事業につきましては、皆瀬地区の地域ケア会議は新型コロナウイルス感染症流行の状況に合わせて会議開催を9月・2月・3月と中止しメール等での情報共有を行って、地域が抱える問題の共有化、事例検討、新たなサービスの検討共有を構成員のお力を借りました。介護者教室は「在宅介護に活かせる看護師の視点」と題し、講師をお招きし開催しました。

今後も高齢者の実態把握、総合相談支援、介護予防について、地域の身近な総合相談窓口として機能を発揮できるように努めていきます。

外出支援移送サービス事業所

地域福祉サービス事業所として、高齢者の医療機関等への移動サービスの提供に努め、令和3年度の利用状況は、利用者数8名、年間延べ利用回数は24回となっております。

皆瀬保育園・児童クラブ

令和3年度は、民営化5年目になります。

園児数は、4月に新入園児3名、9月と10月に各1名ずつ迎え、年度末では40名でした。混合保育に取り組みながら、子ども一人ひとりに寄り添い、少人数ならではの保育を大切にしております。

サテライト型特別養護老人ホーム「ふれあいの里」

令和3年度の利用状況は、3月31日現在で在籍20名、内湯沢市1名、稲川地区8名、皆瀬地区11名の入居者でした。入退所の状況として、入居者4名、退居者3名となっております。コロナが収束とならず、行事や面会、外出に制限がありました。毎日の食事で、見て食べて美味しくメニューを工夫し、懐かしい山菜料理などの提供で、家庭的な雰囲気作りを心がけました。

また、令和3年7月で開設7周年を迎え、地域に根ざした施設作りをめざし、住民の皆様協力を得ながら運営してきました。児童クラブの子供の声が響き、「ほっとする暮らし」の環境作りを努めました。

収支計算書

区 分		法人合計	(単位：千円)			
			特養拠点	軽費拠点	保育園拠点	ふれあい拠点
事業活動	収入	519,093	334,975	15,310	71,198	97,610
	支出	513,843	339,761	19,284	64,851	89,947
	収支差額	5,250	△ 4,786	△ 3,974	6,347	7,663
施設整備等	収入	0	0	0	0	0
	支出	17,304	17,130	174		
	収支差額	△ 17,304	△ 17,130	△ 174	0	0
その他	収入	33,351	29,020	4,331	0	0
	支出	21,659	7,070	183	10,905	3,501
	収支差額	11,691	21,949	4,148	△ 10,905	△ 3,501
当期資金収支差額合計		△ 363	33	0	△ 4,558	4,162
前期末支払資金残高		211,038	158,371	2,932	19,645	30,090
当期末支払資金残高		210,675	158,404	2,932	15,087	34,252

事業活動計算書

区 分		法人合計	(単位：千円)			
			特 養	軽 費	保育園	ふれあい
サービス活動	収益	517,470	334,254	15,275	70,375	97,566
	費用	564,965	361,713	19,895	67,599	115,758
	増減差額	△ 47,495	△ 27,459	△ 4,620	2,776	△ 18,192
サービス外活動	収益	1,623	721	36	822	44
	費用	944	117		827	
	増減差額	679	604	36	△ 5	44
経常増減差額		△ 46,816	△ 26,855	△ 4,584	2,771	△ 18,148
特別増減	収益	5,030	698	4,332		0
	費用	5,030	2,930			2,100
	増減差額	0	△ 2,232	4,332	0	△ 2,100
当期活動増減差額		△ 46,816	△ 29,087	△ 252	2,771	△ 20,248
繰越活動増減差額	前期繰越活動増減差額	450,500	206,005	3,323	29,213	211,959
	当期末繰越活動増減差額	403,684	176,918	3,071	31,984	191,711
	その他の積立金取崩額	28,322	28,322			
	その他の積立金積立額	10,000			10,000	
	次期繰越活動増減差額	422,006	205,240	3,071	21,984	191,711

貸借対照表

資 産 の 部		負 債 の 部	
流動資産	249,814	流動負債	56,260
		固定負債	79,169
		負債の部合計	135,429
純 資 産 の 部			
固定資産	790,690	基本 金	10,000
		国庫補助金等特別積立金	359,637
		その他の積立金	113,432
		次期繰越活動収支差額	422,006
純資産の部合計		905,075	
資産の部合計	1,040,504	負債及び純資産の部合計	1,040,504

財産目録

資産・負債の内訳	金額
I 資 産 の 部	
1 流動資産	249,814
2 固定資産	790,690
資産の部合計	1,040,504
II 負 債 の 部	
1 流動負債	56,260
2 固定負債	79,169
負債の部合計	135,429
差引純資産	905,075

令和4年度 事業計画並び予算

事業計画

基本方針

- 利用者の身体的、精神的健康の向上に努める。
- 利用者の個性を重んじながら、適切な援助及び介護を行うとともに、快適な生活環境づくりに努める。
- 事業経営の透明性を確保する。
- 地域の高齢者福祉・児童福祉の向上のため、地域との連携、協働の構築を図る。
- 地域に根ざしたきめ細やかな福祉の育成に貢献する。

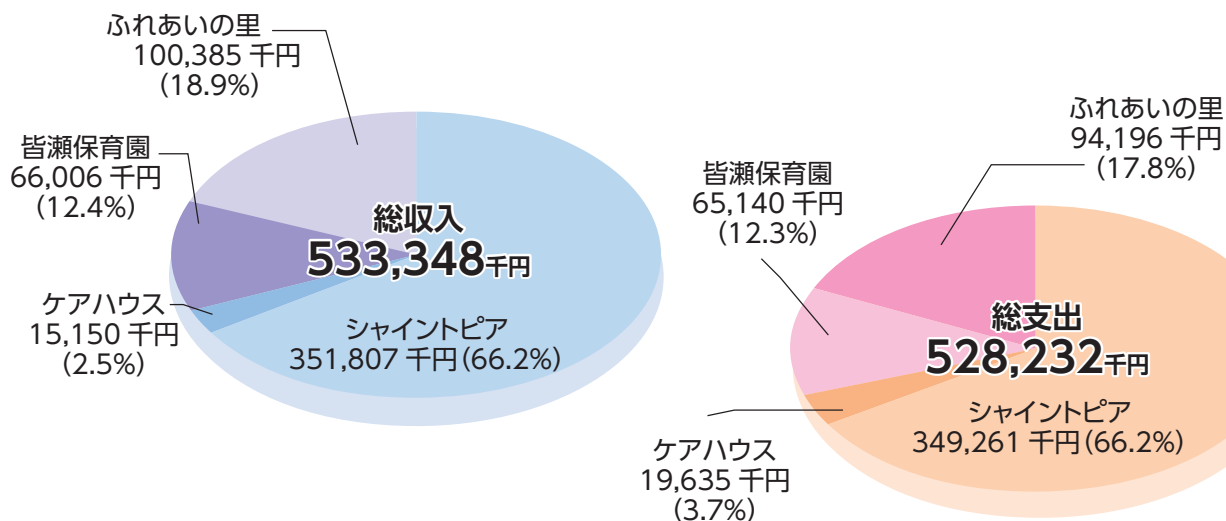
運営方針

- 人間愛に満ちた健全な施設環境整備を図る。
- 利用者の尊厳を保持し、利用者一人ひとりが安心して楽しく生活が営まれるように努める。
- 福祉の拠点としての使命を自覚し、地域との交流を深めながら住民との一体感ある施設づくりに努める。
- 常にサービスの質の向上を目指し、研修等を通じて職員の資質向上に努める。

重点目標

- 令和5年度の認知症グループホーム開設を目指し、運営準備に取り組み。在宅サービスの見直しを行い、安定したサービス提供の継続体制を作る。
- 自然災害や感染症発生時でも運営を可能とする業務継続計画（BCP）を策定、シミュレーション（訓練）を行い、有事に備える。
- 科学的介護システム（LIFE）を活用し、「個別ケア」「自立支援」を目的に多職種協同で取り組み、利用者へのサービス向上へ繋げる。
- 認証事業所として、職員が働きやすい、働きたい職場づくりの継続と、専門性を高める研修や資格取得を奨励し人材育成と資質向上強化を図る。
- 地域貢献、ボランティア・実習の受け入れを行い、地域社会との連携・協働の相乗性を図る。
- 地域に根ざした保育園運営を充実させる。

令和4年度 一般会計収支予算 (事業活動による収支)





こんにちは デイサービスです

～新緑ドライブ～

皆瀬ダムから宇宙大橋を通り
皿小屋の佐太子館で休憩。
久しぶりの外出会に
笑顔さわやか



～お花見～

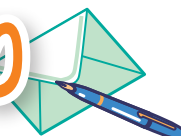
世間は何かと騒がしいですが
今年もトピアの桜は見事でした。



桜を見ながら
一服しました。
桜モチ
サイコーです。



居宅・在宅介護支援センターだより



5月の中旬、4カ月ぶりに一人暮らしの方々へ安否確認で電話をしました。日中、畑や花作り、山菜採り等をしながら元気で過ごされている方が多い中、ケアハウスに入居された方、入院中の方、息子さん夫婦と同居するため関東方面に転出された方、これから転出予定で引っ越しの準備中の方、反対に息子さんが県外から転入し同居中の方など、状況の変化がみられました。

皆さんからの声をちょこっと紹介します

- コロナの影響で集まる機会（サロン等）がなく、隣近所とのお茶のみ話の機会も少なくなり寂しい
- 昨年より疲れやすくなった
- 肩・膝・腰が痛く思うように動けない
- 定期的に通院し、先生や看護師さんに話を聞いてもらうことで安心する
- 通院や買い物、家の事など周囲の方々によくしてもらいたい
- デイサービスや外出の機会があるとワクワクする



毎回、数分の電話での安否確認ですが、「久しぶりだな」「いつもありがとな」「また電話よこしてける」の
声に癒され元
気をもらって
ます。



シャントピアみなせ内
☎58-4004

担当 在宅介護支援センター
居宅介護支援事業所

阿部
伊藤 まで

シャイントピアに

ズームイン

3月

ひなまつり

♪あかりをつけましょ ♪ぼんぼりに～



おいしい
さくらもち
いただきました!



私達、ここに
来て四半世紀以上…。
たくさんの方々と
おあいました…。
楽しいところです…。

5月

ドライブ

待ちに待った
新緑ドライブ Let's go



ふれあいタイム

みんなでゲートボール
はりきっていきますよ～～～!!



新緑が
美しかったよ～

ねらいをさだめで…。



ふれあいの里

里の風景 ～新緑の季節～



入口のイタヤカエデは「シンボルツリー」です。

雪でドウタンツツジがつぶれ現在手入れ作業中。かわいい花です。

新任職員紹介

4月より高校卒業したばかりのニューフェイス高橋澄奈さんと6月よりシャントピアみなせから阿部莉菜さんが異動になりました。新しい風が吹き、活気にあふれています。

ユニットで おもてなし

午後の活動の時間に一緒に作りました。作る役目も食べる役目も、どちらも大切です。



誕生日にケーキづくり炊飯器でスポンジを作りました。



昔を思い出して太巻きづくり



完成です



ペンリレー

今回から職員でペンリレーをつないでいきたいと思います。

第一回は生活相談員 高橋 ゆかり です

- 喜 ふれあいの里に新しい入居者様がいらっしゃった日です。緊張している表情が少しずつ笑顔になっていきます。
- 怒 仕事がバタバタするとダメですね。
- 哀 新型コロナウイルスが収束にならず、面会制限が続いて本当に申し訳ないです。家族様とお部屋でゆっくり過ごせますように。
- 楽 「食を楽しむ」管理栄養を中心に、行事食やセレクトメニューなど見て楽しむ、食べて楽しむメニューを提供しています。時々ノンアルで晩酌気分も。

ケアハウス通信

毎年恒例の新緑ドライブに行ってきました。宇宙大橋からの景色は最高で、車を停めて素晴らしい景色を眺めながら一休みしました。

また正面玄関の花植えも行いました。新型コロナウイルス感染症対策を講じながら季節の行事を楽しんでいただいています。



児童クラブにようこそ!!

仲良し1年生が加入しました。
イケメン・イケジョ 笑顔がいいネ



学童名物 春の山菜の
お薬で〜す。効ぐど〜



何買う?
まようよねえ
学童のお店

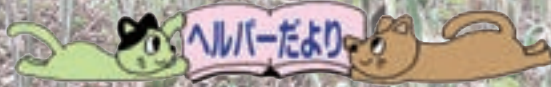


♡キョンですめんこくおめかしよ〜ん



暑い日のおやつはやっぱりアイスだよね!!

こんにちは!



みなせ訪問介護事業所
です。

4月より新しい所長が
佐藤真紀子となりました。

介護職に長年携わっており
大変頼もしいです。
今年度も3名で利用者様の要望に
添ったサービスを提供していきたいと
思いますので、よろしくお願ひします。



「毎日、元気にすごせるために!!」

適度な運動を心掛け、
なるべく塩分を控えた
食事を摂り散歩したり、
感染対策をしながら
仲間と一緒に食事を
楽しみましょう





こんにちは！



皆瀬保育園の子ども達

たのしかったね! 保育参観!

保育園に大好きなお父さん、お母さんに来園していただいて、子ども達の生活の様子を見ていただき、一緒にダンスやゲームを楽しみました。



すくすく大きくな~れ!

ばら組、すみれ組が夏野菜とジャガイモを植えました。



げんきいっぱいみなせつこ!



やったー!
晴れた!!
外で元気に
あそぶぞ★



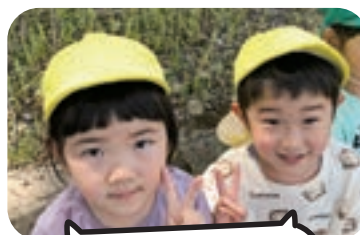
あるこ~
あるこ~♪



トンネル・坂道コース
速いぞ! スポーツカー!



女子会
ランチタイム!



さんぽ! 大好き!
かえる! み~つけた!!



「シャントピアな夏祭り」

今年は「打上げ花火」のみ行います。
綺麗な花火を見て、夏のひと時を楽しんで下さい。

日時 8月3日(水) 19:30～

秋田県介護サービス事業所
認証評価制度の「認証」
更新となりました。

今後も、介護人材確保や
定着、人材育成に積極的に
取り組みます。



職員募集 (介護員・看護師他)

仲間となって働いて下さる職員を募集しています。
令和5年度、認知症グループホーム(定員9名)開設のため、職員を増員します。

【募集チラシ配布8/1予定】

経験者・未経験者問いません。「やってみようかな」の気持ちが出たらぜひご応募下さい。随時の募集もあり、当ホームページをご確認下さい。



※募集内容等問い合わせは **☎58-4004**
シャントピア事務所 阿部まで

「感染予防」と「面会」に関するお願い

感染症予防のため、現在の面会は「窓越し」で行っています。感染状況を見ながら、直接面会へ移行するまで、ご理解・ご協力をお願いいたします。



- ・面会を希望される方は、来所前に電話にて面会の予約をして下さい。
- ・体調不良時は面会をご遠慮下さい。
- ・正面玄関の洗面所で、手洗い・うがいを行ってください。
- ・検温の施行と、健康チェックシート(面会表)へご記入下さい。
- ・面会場所の指定、マスク着用をお願いします。

*6/1～9/30までは、「食中毒発生防止対策期間」となります。食品の差し入れはなるべくご遠慮下さい。

山々の新緑が美しい季節となりました。皆さんはどのような風景・季節がお好きでしょうか。私は田植えが終わった田んぼに夕日が映る風景、この新緑の季節が一年の中で一番好きだなと感じます。これから暑い夏がやってきます。夏の風物詩を楽しみながら暑い夏を乗り切りたいものですね。どうかお身体にはご自愛ください。



●施設へは直接言えないけど聞いてほしいという方は、地域の第三者委員までご連絡下さい。

事業所名	生活相談員	苦情受付担当者	苦情解決責任者
特別養護老人ホーム シャントピアみなせ・シャントステイ	佐藤 咲子		
皆瀬老人デイサービスセンター 高齢者生活支援ハウス「シルバート」	加藤 智子		
みなせ指定訪問介護事業所	佐藤 紀子		
軽費老人ホーム ケアハウス「寿郷」	生活相談員 阿部 総雄		施設長 小南 智子
みなせ居宅介護支援事業所	所長 伊藤 貞紀子		
皆瀬在宅介護支援センター	主任 佐藤 齊		
外出移送サービス	生活相談員 高橋 ゆかり		
サテライト型特養 (58) 41555			
藤原 仁(白沢)	0183(46)2353	電話番号	
佐藤 昌子(貝沼)	0183(46)2263		



ゆざわ小町商工会様



日赤奉仕団様

ゆざわ小町商工会皆瀬地区女性部より
清拭タオル・日赤奉仕団皆瀬分地区からは
マスクを寄贈して頂きました。大切に使用
しております。ありがとうございました。

代表 中山 孝子様

宮原 律子様
阿部 ノブ様
佐藤 和子様
日赤奉仕団皆瀬分地区

皆瀬地区女性部
部長 折原 弘子様



今回号の表紙

6月に入っても寒い日が続きようやく晴れた日の皆瀬保育園の外遊びの様子です。

