



社会福祉法人 みなせ福祉会

No. 74

発行日  
令和3年7月1日

広報

# かきやき

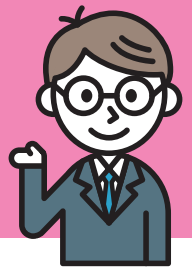


撮影場所 / シャイントピアみなせ

秋田県湯沢市皆瀬字小野188番地1 ● TEL 0183-58-4004 FAX0183-46-2900



# 並び決算報告



## 事業報告

令和2年度は、新型コロナウイルス感染症の流行が続き感染症予防対策に力を入れて来ました。上半期は会議や研修会が軒並み中止となり、夏祭りを施設内の納涼会へ、敬老会も敬老のお祝いとして縮小し行いました。制限の中の生活は、利用者や職員のストレスとなるため、事故に繋がらないようお互いのコミュニケーションを大事に、少しでも楽しめる生活を送れるように今後も努めます。また、面会制限が続く、8月から施設内外でオンライン面会が出来るように整備しました。今後は感染の状況を確認しながら直接面会へ移行したいと考えています。

秋田県・秋田県医師会の主催で、出前ワークショップとして2名の医師が来所し、コロナ感染症への対応策について、29名の職員が参加し研修を行いました。発症が確認された場合の初期対応が鍵となり、防護服の着脱、施設内のゾーニング、マニュアル作成を進めました。基本的な予防策を徹底し、感染症対策委員会にて情報共有、対応策の協議等を行い、職員が「感染症を持ち込まない、広げない」を合言葉に感染症の発生防止に施設全体で取り組みます。

その他の運営状況は以下のとおりです。  
●環境整備として、居室・厨房のエアコン設置、Aホールの改修工事などを行い、利用者の満足度の向上と職員の介護負担軽減に努めました。  
●コロナ支援金では、各事業所に加湿空気清浄機や自動消毒噴霧器等を購入し設置、感染防止に努めました。

●施設外研修がオンラインとなったため、施設内の環境を整え(Wi-Fi整備等)、下半期から行っています。今後もオンライン研修が主流になりそうです。  
●法人事業展開準備室を設置し、地域課題である一人暮らし世帯の増加や認知症に対応する為、新規事業(R5.4月認知症グループホーム開設)を計画しました。住み慣れた地域で生活が継続出来ることを目指しています。

●皆瀬保育園においても、感染症予防に努め「明るく、仲良く、元気いっぱい遊ぶ子ども」の保育目標に職員一丸となって取り組みました。  
このように、地域福祉の拠点として様々な課題解決に努め、事業経営及び運営をしてきました。なお、各事業所の状況は次のとおりです。

### 指定介護老人福祉施設「シャイアントピアみなせ」

令和2年度の利用状況は、3月31日現在で在籍59名となっております。うち18名が皆瀬地区から利用されています。入退所の状況としては、入所者は17名、退所者は17名で、うち9名が施設での看取りとなっております。新型コロナウイルスの感染予防のため、外出や面会が制限されるなど、これまでと違う環境の中で我慢を強いられた一年でしたが、これまで以上に感染症予防に気を配り、ご利用者の健康管理に努めたことで感染症の流行もなく過ごすことができました。また出来る範囲でオンラインや窓越しの面会を行ったり、電話や手紙で近況報告を行うなどご家族とのつながりを持ち続けられるよう努めました。夏祭りや敬老会等の恒例行事は、感染予防に配慮しながら規模を縮小して開催し、季節毎の行事などもできる範囲で工夫しながら楽しんでいただいています。今後は感染予防に努めながら、出来る範囲でご利用者ご家族のニーズに合わせたサービス提供を行っていきたくと思います。

### 指定短期入所生活介護事業所「シヨートステイ」

令和2年度も年間を通し職員数の減少あり、定員より人数を減らして受け入れを行いました。利用状況は、平均6.6名(昨年度は平均5.8名)でした。新型コロナウイルスの流行や冬期間の大雪もありましたが、サービス提供には大きな影響なく利用していただくことができました。また、受入れ人数が少な(ことにより)長期の受入れがなかなか難しい状況にありましたが、特養(空床(入院含む))利用を積極的に行うことで、概ね希望に沿った利用調整を行うことができています。今後はケアマネジャー、他事業所なども連携を図りながら、スムーズにサービス提供が行えるようにしていきたいと思

### 通所介護事業所「デイサービス」

地域密着型の通所介護事業所は、定員が18名となっております。運営推進会議を2回開催し、事業内容等を報告し、利用者及び家族代表などの構成員からご指導いただき、併せて今後のご協力をお願い致しました。サービス提供にあたっては、在宅サービスのニーズに合わせ、ご本人やご家族の要望に出来るだけ添い、満足していただける支援に努めました。昨年12月、大雪にて道路状況が悪く送迎困難にて一日休業しております。新型コロナウイルスが終息せず、ドライブ等の外出を控え、室内で楽しんでいただく行事や遊びに変更し対応しました。感染予防を徹底しながら営業を続けることができました。利用状況は、一日平均13.2名でした。

### 高齢者支援ハウス「シルバート」

一人暮らしの方など、主に冬期間の生活に不安のある高齢者に対し、安心して暮らせる居住施設を提供してきました。自宅での生活が困難などの理由により、緊急入所された方もあります。今年度は、入居者の実人数が9名でした。問い合わせの件数も少なく、空室がありました。シルバートでは、援助員等が居り、家庭のような温かい雰囲気の中で生活できる環境作りや、様々な不安解消のため相談援助、個々にあった対応、支援に努めました。今後は、一人暮らし世帯の方など、住み慣れた地域で生活できるように、他職種と連携・連絡を密にし情報発信していきたいと思

### 軽費老人ホーム(ケアハウス)「寿郷」

令和2年度は入居者3名、退去者5名、3月末現在13名となっております。年々入居者の高齢化や身体機能の低下が進み、サービスを利用しながら生活をされている方が増えてきています。誰もが自分らしく、健康で明るく安心・安全な生活が送れるように「個別性」を重視しています。また自立支援・相談援助活動の強化に努め、仲間同士の親睦と生きがいづくり、各種事業の支援活動に取り組みました。

### 訪問介護事業所

住み慣れた自宅・地域で生活したいと希望される高齢者、また介護するご家族の思いや現状を把握し、自分らしく生活できるよう支援しました。また、自身で出来ることについては、促し声を掛け、お手伝いをしながら自立に向けた支援にも努めています。

令和2年度利用者の月平均人数は、16.8名です。新型コロナウイルス感染症が流行していますが、感染症予防を徹底的に行いながら、今後もご利用者ご家族のニーズに答えられるよう、又自立に向けて支援をしていきたいと思

### みなせ居宅介護支援事業所

今年度は要介護認定者の新規契約者が16件(男性8名・女性8名)とケアプラン数は628件(要介護者543件、要支援85件)でした。介護度別にみると要介護1,2の方の割合が全体の約8割近くを占めています。今年度は特に男性の短期入所や契約入所の希望者が多く、在宅環境を整わない方や医療依存の高い方などへ、状況に応じたアドバイスや関係機関への紹介、カンファレンス出席などサービスに繋がらないケースへの対応も随時行いました。次年度も継続的な感染対策のもと、ご本人やご家族によりよいサービスが提供できるように努めて参ります。

### 皆瀬在宅介護支援センター

皆瀬地域は、高齢者世帯の他、認知症高齢者、親子世帯、複合的な課題も持つ世帯が増加し相談内容も複雑化しています。各関係機関や専門職へ早期につき、医療依存度の高い方は医療と介護の連携強化と支援が求められました。湯沢市から委託された基本事業につきましては、皆瀬地区の地域ケア会議は新型コロナウイルス感染症流行の状況に合わせて会議開催を4月・5月・1月・2月と中止しメール等での情報共有を行い、地域が抱える問題の共有化、事例検討、新たなサービスの検討など構成員のお力をお借りしました。介護者教室はアンガーマネジメントについて講師をお招きし開催しました。今後は高齢者の実態把握、総合相談支援、介護予防について、地域の身近な総合相談窓口として機能を発揮できるよう努めていきます。

### 外出支援移送サービス事業所

地域福祉サービス事業所として、高齢者の医療機関等への移動サービスの提供に努め、令和2年度の利用状況は、利用者数10名、年間延べ利用回数は25回となっております。

### 皆瀬保育園・児童クラブ

令和2年度は、民営化4年目になります。園児数は、新入園児3名を迎え、年度末では45名でした。園児数の減少により、4・5歳児(年中・年中クラス)、1・2歳児は混合保育に取り組んでいます。今後は更に、在園児数を視野に入れた保育実践研修に取り組み、異年齢児保育を考えております。

### サテライト型特別養護老人ホーム「ふれあいの里」

令和2年度の利用状況は、3月31日現在で在籍19名、内皆瀬地区の入居者は11名でした。入退所の状況として、入居者5名、退居者6名となっております。コロナ禍の環境の中、大きな行事が中止され、外出の機会も少なくなりました。そんな不安を少しでも軽減し穏やかに過ごしていただくよう、さまざまな生活の場面で一人ひとりに寄り添い、明るく家庭的な雰囲気作り心がけました。また、令和2年7月で開設6周年を迎え、地域に根ざした施設作りをめざし、住民の協力を得ながら運営してきました。児童クラブの子供の声が響き、入居者が安心できる「ほっとする暮らし」の居住の場を提供していきます。

# 令和2年度

## 決算報告

# 事業報告

### 収支計算書

区 分		法人合計	(単位：千円)			
			特養拠点	軽費拠点	保育園拠点	ふれあい拠点
事業活動	収入	513,623	332,514	15,368	65,610	100,131
	支出	497,672	322,275	19,256	65,194	90,947
	収支差額	15,951	10,239	△ 3,888	416	9,184
施設整備等	収入	577	577			
	支出	6,268	5,086	433	415	334
	収支差額	△ 5,691	△ 4,509	△ 433	△ 415	△ 334
その他	収入	19,215	13,497	4,498	886	334
	支出	59,268	49,298	177	887	8,906
	収支差額	△ 40,053	△ 35,801	4,321	△ 1	△ 8,572
当期資金収支差額合計		△ 29,793	△ 30,071	0	0	278
前期末支払資金残高		240,832	188,443	2,932	19,645	29,812
当期末支払資金残高		211,039	158,372	2,932	19,645	30,090

### 事業活動計算書

区 分		法人合計	(単位：千円)			
			特 養	軽 費	保育園	ふれあい
サービス活動	収益	512,224	332,085	15,368	64,692	100,079
	費用	532,849	333,510	19,475	66,121	113,743
	増減差額	△ 20,625	△ 1,425	△ 4,107	△ 1,429	△ 13,664
サービス活動外	収益	1,397	428		917	52
	費用	1,006	106		900	
	増減差額	391	322	0	17	52
経常増減差額		△ 20,234	△ 1,103	△ 4,107	△ 1,412	△ 13,612
特別増減	収益	13,198	7,479	4,498	886	335
	費用	13,370	5,892		106	7,372
	増減差額	△ 172	1,587	4,498	780	△ 7,037
当期活動増減差額		△ 20,406	484	391	△ 632	△ 20,649
繰越活動増減差額	前期繰越活動増減差額	504,310	238,925	2,932	29,845	232,608
	当期末繰越活動増減差額	483,904	239,409	3,323	29,213	211,959
	その他の積立金取崩額	6,596	6,596			
	その他の積立金積立額	40,000	40,000			
	次期繰越活動増減差額	450,500	206,005	3,323	29,213	211,959

### 貸借対照表

資 産 の 部		負 債 の 部	
流動資産	239,477	流動負債	29,766
		固定負債	76,910
		負債の部合計	106,676
		純 資 産 の 部	
固定資産	854,610	基本 金	10,000
		国庫補助金等特別積立金	395,157
		その他の積立金	131,754
		次期繰越活動収支差額	450,500
純資産の部合計		987,411	
資産の部合計	1,094,087	負債及び純資産の部合計	1,094,087

### 財産目録

資産・負債の内訳	金額
I 資 産 の 部	
1 流動資産	239,477
2 固定資産	854,610
資産の部合計	1,094,087
II 負 債 の 部	
1 流動負債	29,766
2 固定負債	76,910
負債の部合計	106,676
差引純資産	987,411

# 令和3年度 事業計画並び予算

## 事業計画

### 基本方針

- 利用者の身体的、精神的健康の向上に努める。
- 利用者の個性を重んじながら、適切な援助及び介護を行うとともに、快適な生活環境づくりに努める。

- 事業経営の透明性を確保する。
- 地域の高齢者福祉・児童福祉の向上のため、地域との連携、協働の構築を図る。
- 地域に根ざしたきめ細やかな福祉の育成に貢献する。

### 運営方針

- 人間愛に満ちた健全な施設環境整備を図る。
- 利用者の尊厳を保持し、利用者一人ひとりが安心して楽しく生活が営まれるように努める。
- 福祉の拠点としての使命を自覚し、地域との交流を深めながら住民との一体感ある施設づくりに努める。
- 常にサービスの質の向上を目指し、研修等を通じて職員の資質向上に努める。

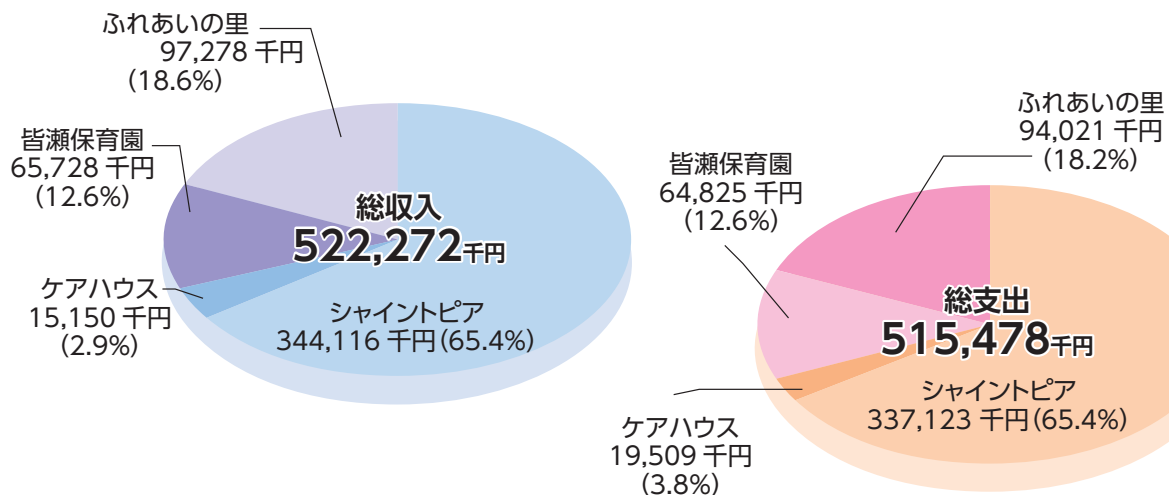
### 重点目標

- 法人事業展開準備室を本格起動し、新規事業（R5・4月認知症グループホーム開設）の計画や運営の検討・実施に向けて取り組む。湯沢市公共施設再編計画との整合性を図る。
- 自然災害等の防災、感染症対策シミュレーション（訓練）を行い、有事に備える。

- 高齢者虐待防止、リスクマネジメントを強化し、サービスの質の向上に努める。
- 在宅サービスを一体的に提供するための協力体制を強化する。地域の生活課題を把握し、必要なサービスを構築する。

- 認証事業所として、職員が働きやすい、働きたい職場づくりの継続と、専門性を高める研修や資格取得を奨励し人材育成と資質向上強化を図る。
- 地域貢献、ボランティア・実習の受け入れを行い、地域社会との連携・協働の相乗性を図る。
- 地域に根ざした保育園運営を充実させる。

## 令和3年度 一般会計収支予算 (事業活動による収支)







# こんにちは デイサービスです

## ～お花見～

今年も残念ながら屋内での花見でしたが、お茶会で楽しんで頂きました。



## ～遊ビリ～

夏に備えて、いろいろな運動やゲームで体力作りをしていきます。



頭の体操



タオルを使った運動

## ～制作発表～



田植え

たけのこ



## 居宅・在宅介護支援センターだより



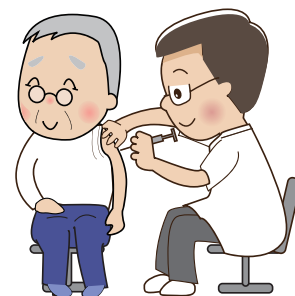
皆瀬の65才以上の方の新型コロナウイルスワクチン接種日が決定し皆瀬地区65才以上の一人暮らしの方へ訪問・電話で予約状況と安否を確認しました。〔※今回は対象者 38名〕

### ● 予約しましたか？

本人6名／家族20名／  
家族以外(民生委員、近隣、  
知人、在介センター他10  
名)／やらない2名

### ● ワクチン接種で心配なこと。

- ・一人でいる為、接種の副作用が心配。
- ・接種することで安心できる。県外の家族に早く会いたい。
- ・予約までの対応について、自分ひとりでは出来ない。難しすぎる。



### ● 感想 ●

コロナ感染予防に対して、本人、家族、地域の関心と意識がとても高く、繋がりが強いと感じました。

シャントピアみなせ内  
☎58-4004

担当 在宅介護支援センター  
居宅介護支援事業所

阿部  
伊藤 まで



# シャイントピアに

# ズームイン

## 4月

### 残雪の中春を探しに...



満開の桜の木の下で  
天気にもまれてとても映えます!!

まだ風は  
冷たいけど  
外の空気は  
気持ちいいね~



久々の日差しが  
まぶしいです。



晴天の下  
ピース



ばっけを収穫  
天ぷらにして  
いただきました!



## ~ふれあいタイムのーコマ~

### 6/2

コロナワクチン接種  
これでコロナに  
うち勝とう!!

「桜を観る会」を開催しました!!



風船バレーで  
体づくり  
アタック!



ドキドキ

余裕の表情~

春が来た~♪

春が来た~♪



皆さんで春の唄をうたいました。





# ふれあいの里

## 里の風景



畑いっぱい  
野菜を植えました



ゴーヤのグリーンカーテン



竹のこ  
シーズン

## 新任職員紹介

4月より、看護師 伊藤由美子  
管理栄養士 石塚優が異動で  
ふれあいの里にきました。  
「季節の美味しいものを食べて  
元気にくらしましょう。」



## ソフト食について

平成27年7月の開設当初はムセが多く誤えんのリスクの高い方へ、ミキサー食を提供していましたが、平成28年1月からソフト食へ変更しました。



「正月松花堂御膳」  
右：ソフト食  
左：常食



「冷しゃぶとおでん」 やわらかくて美味しいね👍

### ソフト食は

ゼリー、ムースのようなどごしの良いもので、具材ごとに固めるので手間もかかりますが、味も見ためもおいしい食事になっています。入居者様の五感に響くような味、彩り、香りの良いメニューを楽しんでいただきたいと思います。

### ソフト食の作り方

- ① 具材の重さをはかり、それと同量のだし汁を加える。
- ② 全体量の重さに対して1%の凝固剤を加えてミキサーで攪拌する。
- ③ 電子レンジで加熱し温度を上げる。
- ④ 型やパットに流し入れ冷蔵庫で冷やし固める。
- ⑤ 固まったら器に盛りつける。
- ⑥ ウォーマー（保温庫）に入れる。

## ケアハウス通信

入居者の方々が正面玄関に花植えをしました。  
また、それぞれの花壇や畑に好きな花や野菜を植えて楽しんでいます。  
タケノコの皮むきを皆さんで行ない、タケノコ汁や味噌煮で旬の味覚を味わいました。





# 児童クラブにようこそ!!



広場にくっきり虹



★ 8名の1年生が入りました。  
(37名登録しています)



伸び伸び遊べます。



たんぽぽ巻きに  
たんぽぽ時計は  
いかが〜



こんにちは!



みなせ訪問介護事業所  
です。

目覚めに1杯の水を

朝起き抜けにお水を  
飲む習慣をつける  
ことで、免疫力が  
UPするそうです。



4月からヘルパーの利用料が変わりました!!

- ★認定を受けている方
  - オムツ交換・入浴介助など 1回(30分程) 250円
  - 掃除・洗濯など 1回(30分程) 183円
- ★認定を受けていない方
  - 軽度生活援助サービス 1回(1時間まで) 300円

その他、いろいろサービスがあります。お気軽にご相談ください。





# こんにちは！



## 皆瀬保育園の子ども達

皆瀬保育園の子ども達は毎日元気いっぱい！  
感染症に留意しながら行事や日々の遊びを  
楽しんでいます。



おいしい  
じゃがいもに  
なーれ！



みんなで  
お散歩たのしいな♪



ぷかぷか♪  
おふろみたいだね～



稚魚の放流。  
大きくなってね！



# 新型コロナウイルスの感染拡大防止のため

「シャインピーみなせ夏祭り」を開催中止とさせていただきます。

残念ながら、今年も開催中止となりました。「来年度こそ盛大な祭り」と役職員一同共通の思いです。ご理解の程、よろしくお願いいたします。

## 職員募集

令和5年4月「認知症グループホーム(定員9名)」開設のため職員を増員します。

職種：介護員5名、看護師1名、調理員2名

### 新卒採用

来春(令和4年3月)、大学・専門学校・高校をご卒業される方。

学校専用の求人票をご希望の方は、直接施設にご連絡下さい。

採用選考試験は、応募時にご本人と日程調整を行います。

### 中途採用

未経験者、短時間勤務も可能です。

Uターン、Iターンをお考えの方、有資格・福祉経験・他職経験などを含みご相談下さい。

ご応募、ご連絡お待ちしております。

※施設見学等も随時対応できますので、お気軽にお電話下さい。

### 【お問い合わせ】

採用担当：阿部利巳  
TEL.0183-58-4004 FAX.0183-46-2900  
e-mail abe10@shinetopia.com

## 「感染予防」と「面会」に関するお願い

新型コロナウイルスの収束が見えない中、法人全体で感染予防に努めています。現在の面会は、「窓越し」と「オンライン」で行っております。ご理解・ご協力をお願いいたします。



- ・面会を希望される方は、来所前に電話にて面会の予約をして下さい。
- ・体調不良時は面会をご遠慮下さい。
- ・正面玄関の洗面所で、手洗い・うがいを行ってください。
- ・検温の施行と、健康チェックシート(面会表)へご記入下さい。
- ・面会場所の指定、マスク着用をお願いします。

\*6/1~9/30までは、「食中毒発生防止対策期間」となります。食品の差し入れはなるべくご遠慮下さい。

今年の春は雪解けが早く、新緑がまぶしい爽やかな日々が続いています。今年もシャインピーにはツバメが訪れ、毎日親鳥が巣作り子育てに奮闘中。ヒナが巣立つ頃には暑い夏がやって来ます。どうかお身体には気を付けてお過ごしください。



●施設へは直接言えないけど聞いてほしいという方は、地域の第三者委員までご連絡下さい。

事業所名	苦情受付担当者	苦情解決責任者
特別養護老人ホーム シャインピアみなせ・シャートステイ	生活相談員 佐藤 咲子	
皆瀬老人デイサービスセンター	所長 加藤 智子	
高齢者生活支援ハウス「シルバート」	所長 柴田奈津美	
みなせ指定訪問介護事業所	生活相談員 阿部 総雄	施設長 小南 智子
軽費老人ホーム ケアハウス「寿郷」	所長 伊藤真紀子	
みなせ居宅介護支援事業所	主任 佐藤 斉	
皆瀬在宅介護支援センター	生活相談員 高橋ゆかり	
外出移送サービス		
サテライト型特養 (58) 4155		

●施設へは直接言えないけど聞いてほしいという方は、地域の第三者委員までご連絡下さい。

苦情解決第三者委員	電話番号
藤原 仁(白沢)	0183(46)2353
佐藤 昌子(貝沼)	0183(46)2263

## 皆様からの善意

(令和3年3月~令和3年6月)

- ゆざわ小町商工会皆瀬地区女性部様
- 鈴木 昭子様
- 柴田 良子様
- 布目 恒弘様
- 高橋 敦也様
- 東北地方郵便局長協会 秋南会 雄勝部会様



東北地方郵便局長協会秋南会雄勝部会様より車いす3台を寄贈して頂きました。

## 今回号の表紙

6月のある日、ケアハウスのある方から「父さん今年もなんじか竹の子採って来てケロ、昔からすぎでよー」と言われたのが頭から離れず、山からザック直行でした。皆さんで早く皮むきをしていただき、施設内で頂きました。

