



社会福祉法人 みなせ福祉会

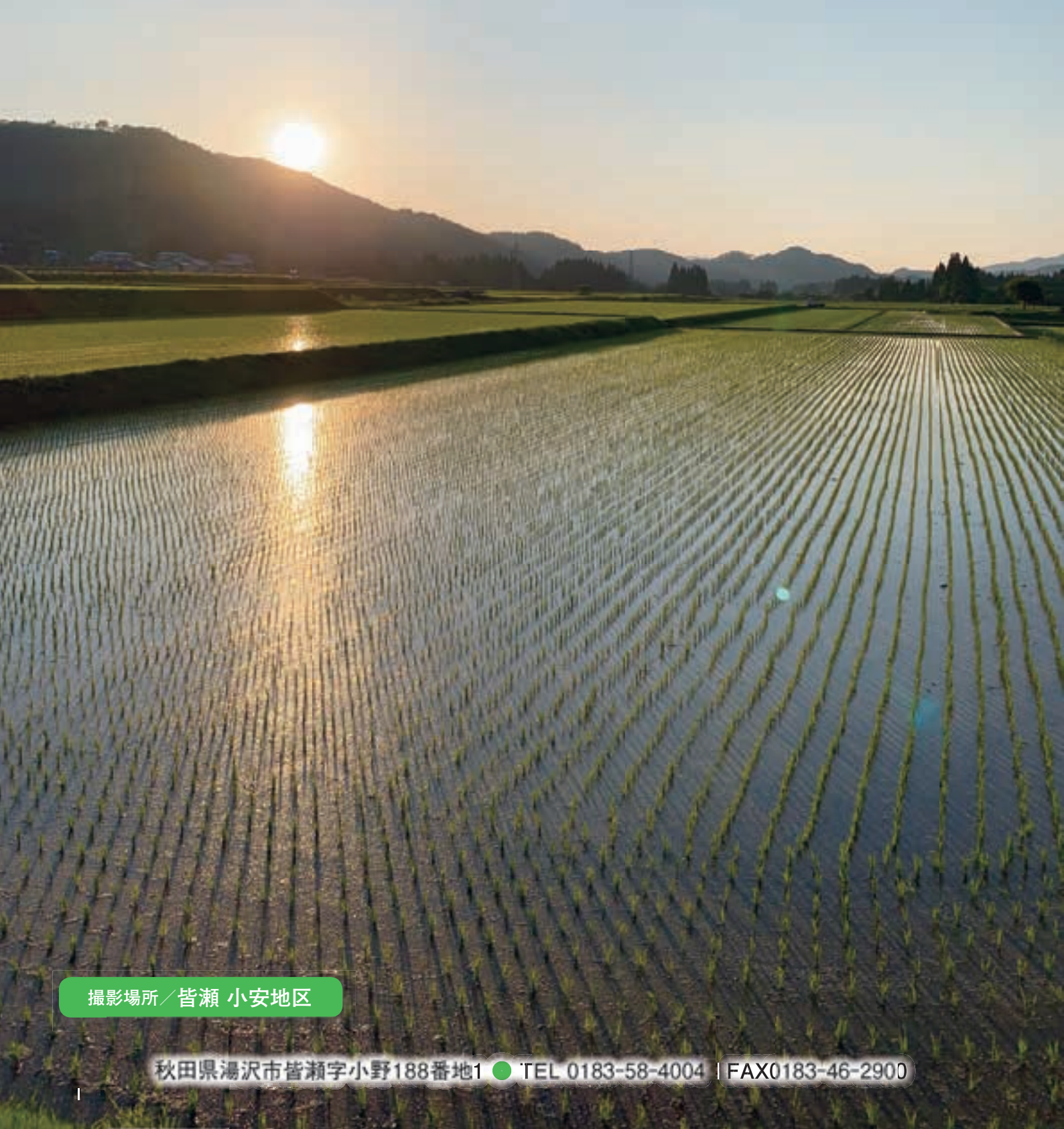


No.68

発行日  
令和元年7月1日

広報

# かがやき



撮影場所／皆瀬 小安地区

秋田県湯沢市皆瀬字小野188番地1 ● TEL 0183-58-4004 | FAX0183-46-2900



# 並び決算報告



## 事業報告

平成三十年度は、「秋田県介護サービス事業所認証評価制度」への認証取得に向けて、研修参加や見直しに努めた結果、県から三月に認証を受けました。今後も認証事業所として法人をPRをし、将来の担い手である職員の確保・定着・人材育成に積極的に取り組みます。また、働き方改革やイクボス宣言など、更に職員が働きやすい、働きたい職場を目指します。

五月にインフルエンザ、十一月に風邪様症状による集団感染により、ご利用者、ご家族、関係各位に大変ご迷惑をおかけしました。この反省を活かしマニュアル等の見直し、環境整備、感染予防を強化し、再度施設全体で取り組む体制づくりに努めます。

● 環境整備として、利用者のためのTVのBS化対応工事、医務室前トイレの改修工事を行いました。今後も利用者の満足度の向上と職員の負担軽減に努めていきます。

● 法人全体の「身体拘束等適正化指針」を示し、定期的な研修の他、お互いに声をかけあえる体制づくりに努め、身体拘束廃止、高齢者虐待防止に取り組みました。一人、一人が日頃の言動、行動に注意し、サービス提供の向上に努めます。

● 全国各地で自然災害が続いた今年度は、災害に備えた対策の強化のため職員研修として「防災講話」を開催し、避難訓練や火災時の対応の他、地震、豪雨、土砂災害時の備えと対応について、職員が冷静に的確に行動できるように学びました。

● 皆瀬保育園においては、民営化二年目となり、保護者の就労形態の多様化している現況に対応するため延長保育事業等に取り組ましました。今後も、「明るく、仲良く、元気いっぱい遊ぶ子ども」を保育目標に職員一丸となつて取り組み、子供たちのすこやかな成長を支援していきます。

このように、地域福祉の拠点として様々な課題解決に努め、事業経営及び運営をしてきました。なお、各事業所の状況は次のとおりです。

### 指定介護老人福祉施設「シャイアントピアみなせ」

平成30年度の利用状況は、3月31日現在で在籍60名となっており、うち26名が皆瀬地区から利用されています。入退所の状況として、入所者は19名、退所者は16名で死亡退所（8名が施設での看取り、8名が入院先での死亡）でした。五月にインフルエンザ、十一月に風邪様症状の集団感染があり、ご利用者様には大変なご負担をおかけしました。利用定員も多く多床室が主である施設環境の中で、感染症の拡大予防や、個々の状態、ニーズに合わせて環境作りが引き続きの課題となっています。限られた職員人数の中で、従来型施設でできる個別的なケアについて検討し、今後できる限り個々のニーズに応えながら、満足度の高い細やかなサービスを目指していきたいと考えています。

### 指定短期入所生活介護事業所「ショートステイ」

平成30年度も、特養空きベッドと一体化した運営体制の充実、強化を図り、「ご家族の事情による緊急・長期的な受入れや、個々のニーズに添った受け入れに努めました。利用状況は、定員10名に対して、平均9.4名（昨年度は平均9.3名）と大きく変わっていませんでしたが、ご利用者の高齢化・重度化に加え、施設入所希望者の増加に伴った長期利用希望者の増加がみられています。一方で長期利用のご利用者が施設入所等し登録解除となるケースも多く、登録者数は減少傾向にあります。今後もご家族やケアマネジャー、関係機関等との連絡・連携を密に行い、質の高いサービス提供が出来るよう取り組んでいきたいと思っております。

### 通所介護事業所「デイサービス」

6月より地域密着型通所事業所へ変更し、定員20名から18名となりました。年一回の運営推進会議の開催にて、事業内容を報告し、利用者代表、家族代表などの構成員からご指導いただき、併せて今後のご協力をお願い致しました。サービス提供にあたっては、在宅サービスのニーズに加え、本人やご家族が安心して利用できるよう、ご利用者の気持ちに寄り添い、満足していただく支援に努めると共に、介護をされるご家族の不安を軽減し、利用継続となるよう登録日以外の受け入れにも柔軟に対応しました。感染症対策を行っている中、5月にインフルエンザ発症あり、休業対応をとらせていただきました。ご利用者、ご家族には、大変ご迷惑をおかけしました。今後も健康チェックに力を入れ感染予防対策の強化を図っていきます。利用状況は、一日平均13.6名でした。

### 高齢者支援ハウス「シルバート」

一人暮らしの方など主に冬期間の生活に不安のある高齢者に対し、安心して暮らせる居住施設を提供してきました。今年度は、入居者の実人数11名と空き室がありました。家族や関係機関から、問い合わせはあっても入居申請につながりませんでした。シルバートでは援助員等が、家庭のような温かい雰囲気の中で、環境作りや不安解消のため相談援助に努めました。今後より一層、一人暮らし世帯の方が住み慣れた地域で生活できるように、他職種と連携し情報発信していきたいと思っております。

### 軽費老人ホーム「ケアハウス寿郷」

平成30年度は入退去者2名がおりましたが、3月末現在15名床となつております。年々入居者の高齢化や身体機能の低下が進み、サービスを利便しながら生活をされている方が増えてきています。誰もが自分らしく、健康で明るく安心・安全な生活が送れるように「個別性」を重視し、自立支援相談援助活動の強化に努め、仲間同士の親睦と生きがい作り、各種事業の支援活動に取り組ましました。

### 訪問介護事業所

住み慣れた自宅・地域で生活したいと願う高齢者及び介護するご家族の思いや現状を把握し、自宅を自分らしく生活できるように支援しました。また、御利用者様自身で出来ることについては、促しの声を掛け、お手伝いをしながら自立に向けた支援にも努めました。30年度利用者の月平均人数は、19名です。介護認定者の他、軽度生活支援（市ササビ）、障害支援区分認定を受けている方が利用されており、今後もご利用者様のニーズに応えられるよう、又自立に向けて支援をしていきます。

### みなせ居宅介護支援事業所

平成30年度の新規の契約者は前年の15件から35件（男性17名・女性18名）ケアプラン数も534件から618件（要支援者も含む）と、契約・プラン数共に大幅に増加しております。介護度別にみると重度である要介護4・5の方のご利用に比べ要介護3以下の中度・軽度の方のご利用が7割を占めております。また、在宅サービスの利用状況では、日帰りのデイサービスの利用が一番多く、続いて介護用ベッドや車椅子などの福祉用具貸与（レンタル）、宿泊できるショートステイ、ヘルパーによる訪問介護の順になっております。

今後も他職種共同の在宅医療・介護を一体的に提供できる体制の強化に努め、介護支援専門員としての専門性を生かし、「ご本人やご家族によりよいサービスが提供できるように努めて参ります。

### 在宅介護支援センター報告

皆瀬地域は、高齢者世帯の他、認知症高齢者や複合的な課題も持つ世帯が増加しています。総合相談に於いては、市包括支援センターはじめ各関係機関との連携に早期に専門職へつなぎ、医療依存度の高い方に關しても医療と介護の連携強化が求められました。湯沢市から委託された基本事業については、特に皆瀬地区の地域ケア会議と湯沢市の地域推進ケア会議で地域が抱える問題の共有化、事例検討、新たなサービスの検討を行いました。介護者教室、認知症サポーター養成講座や他事業も例年通りに行っております。

### 外出支援移送サービス事業所

地域福祉サービス事業所として、高齢者の医療機関等への移動サービスの提供に努め、平成30年度の利用状況は、利用者数9名、年間延べ利用回数は25回となっております。年々減っている状況です。

### 皆瀬保育園・児童クラブ

平成30年度は、民営化2年目となり、保護者の就労形態も多様化している現況を考慮して、午前7時開始の延長保育事業や、アレルギー食に対応するために職員の手動ソフト編成を年度当初から実施しました。園児数は、新入園児8名を迎え年度末では56人でした。今後少子化は避けられず、在園児減を視野に入れた保育実践研修に取り組む所存であります。

### サテライト型特別養護老人ホーム「ふれあいの里」

開設以来行われている地域交流会の他に、初めて家族交流会と満足度調査を実施しました。入居者や家族の思い、施設に対する要望等、貴重な意見を伺えた事が、これまでの取り組みを見直し、より良いサービス提供に繋げる事ができました。年々入居者の高齢化・重度化が増していますが、今後も一人ひとりに寄り添い心身の状況に合わせた支援と、入居者や家族・地域の方々にも信頼される安心安全な施設を目指し、「ほっとする暮らし」を追求していきます。

# 平成30年度

## 決算報告

# 事業報告

### 収支計算書

区 分		法人合計	(単位:千円)			
			特養拠点	軽費拠点	保育園拠点	ふれあい拠点
事業活動	収入	527,199	329,827	15,594	88,591	93,187
	支出	498,136	323,134	18,390	72,368	84,244
	収支差額	29,063	6,693	△ 2,796	16,223	8,943
施設整備等	収入	1,005	5		1,000	
	支出	11,793	10,389		1,404	
	収支差額	△ 10,788	△ 10,384	0	△ 404	0
その他	収入	27,980	25,036	2,944		
	支出	32,469	15,630	148	9,933	6,758
	収支差額	△ 4,489	9,406	2,796	△ 9,933	△ 6,758
当期資金収支差額合計		13,786	5,715	0	5,886	2,185
前期末支払資金残高		210,400	175,240	2,932	10,058	22,170
当期末支払資金残高		224,186	180,955	2,932	15,944	24,355

### 事業活動計算書

区 分		法人合計	(単位:千円)			
			特養拠点	軽費拠点	保育園拠点	ふれあい拠点
活サービス	収益	524,970	328,811	15,594	87,462	93,103
	費用	532,508	333,866	18,538	72,351	107,753
	増減差額	△ 7,538	△ 5,055	△ 2,944	15,111	△ 14,650
活サービス外	収益	2,229	1,017		1,128	84
	費用	1,207	113		1,094	
	増減差額	1,022	904	0	34	84
経常増減差額		△ 6,516	△ 4,151	△ 2,944	15,145	△ 14,566
特別増減	収益	8,428	4,484	2,944	1,000	
	費用	7,423	2,100			5,323
	増減差額	1,005	2,384	2,944	1,000	△ 5,323
当期活動増減差額		△ 5,511	△ 1,767	0	16,145	△ 19,889
繰越活動増減差額	前期繰越活動増減差額	508,584	227,365	2,932	9,998	268,289
	当期末繰越活動増減差額	503,073	225,598	2,932	26,143	248,400
	その他の積立金取崩額	11,442	11,442			
	その他の積立金積立額	9,120	9,120			
	次期繰越活動増減差額	505,395	227,920	2,932	26,143	248,400

### 貸借対照表

資産の部		負債の部	
流動資産	256,740	流動負債	33,883
		固定負債	76,660
		負債の部合計	110,543
純資産の部			
固定資産	949,676	基本金	10,000
		国庫補助金等特別積立金	468,480
		その他の積立金	111,998
		次期繰越活動収支差額	505,395
純資産の部合計		1,095,873	
資産の部合計		負債及び純資産の部合計	
1,206,416		1,206,416	

### 財産目録

資産・負債の内訳	金額
I 資産の部	
1 流動資産	256,740
2 固定資産	949,676
資産の部合計	1,206,416
II 負債の部	
1 流動負債	33,883
2 固定負債	76,660
負債の部合計	110,543
差引純資産	1,095,873

# 令和元年度 事業計画並び予算

## 事業計画

### 基本方針

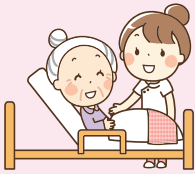
- 利用者の身体的、精神的健康の向上に努める。
- 利用者の個性を重んじながら、適切な援助及び介護を行うとともに、快適な生活環境づくりに努める。
- 事業経営の透明性を確保する。
- 地域の高齢者福祉・児童福祉の向上のため、地域との連携、協働の構築を図る。
- 地域に根ざしたきめ細やかな福祉の育成に貢献する。

### 運営方針

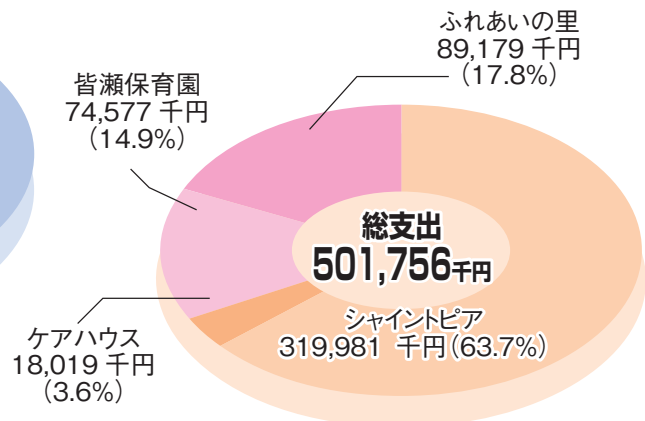
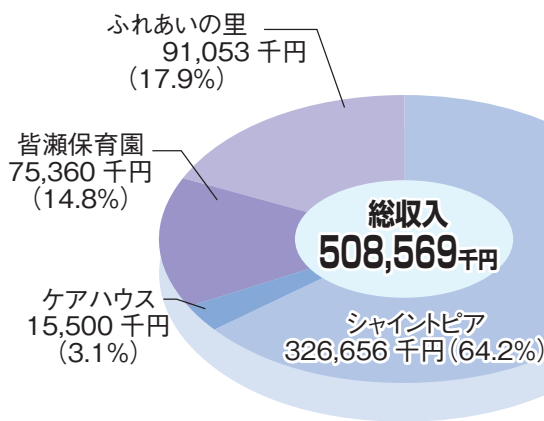
- 人間愛に満ちた健全な施設環境整備を図る。
- 利用者の尊厳を保持し、利用者一人ひとりが安心して楽しく生活が営まれるように努める。
- 福祉の拠点としての使命を自覚し、地域との交流を深めながら住民との一体感ある施設づくりに努める。
- 常にサービスの質の向上を目指し、研修等を通じて職員の資質向上に努める。

### 重点目標

- 認証事業所として、職員がより働きやすい、働きたい職場づくりを目指すとともに、専門性を高める研修や資格取得を奨励し人材育成と資質向上を図る。
- 施設・在宅サービス事業所及び他機関との連携を密にし、利用者、家族、地域全体の生活課題を把握し、社会福祉法人として更なる地域公益活動に取り組む。
- 中期長期計画に則した修繕等の事業を行い、利用者等の安全・安心で快適な環境づくりと、職員の負担軽減の体制づくりに努める。
- ボランティア活動、実習等を積極的に受け入れ、地域社会との連携・協働の相乗性を図る。
- 民営化3年目、地域に根ざした保育園の充実、強化を図る。



## 令和元年度 一般会計収支予算 (事業活動による収支)







# こんにちは デイサービスです

「遊ビリ」

花っこ大変

完成

アロマの香りで癒されますよ。個性あふれる作品が出来ました。

「お花見ドライブ」

今年もキレイでした。

「お茶っこの後は、真剣勝負」



## 居宅・在宅介護支援センターだより



### 「皆瀬地域家族介護者教室」のお知らせ

#### 介護者教室とは？

ご自宅で要介護状態の方を介護されている方を対象に知識と技術の習得および介護者同志の情報交換(交流)の場を目的に市から委託を受けて年1回開催する事業です。

- 1. 日時 令和元年7月31日(水)午前10時～午後1時
- 2. 場所 稲川農村環境改善センター
- 3. 内容 ①講座

テーマ:～身近なトラブルから終活まで～

講師:近江法律事務所  
森田祐子 弁護士

②意見交換会

昼食をとりながらゆっくり交流を図りましょう。

※今回は、稲川在宅介護支援センターと合同で行います。

※詳細は下記にお問い合わせ下さい。



### みなせ居宅 介護支援事務所

#### 4月からの事業所の 新体制のお知らせ

介護支援専門員  
(ケアマネジャー)

伊藤真紀子

阿部由美子

加藤 智子

よろしく願います。

シャントピアみなせ内  
☎ 58-4004

担当 在宅介護支援センター 阿部  
居宅介護支援事業所 伊藤 まで

# ズームイン

## 3月3日 ひなまつり

皆でひなまつり  
パーティ楽しみました。



お茶っこ  
うめなあ



## 2月3日 豆まき



平成最後の鬼たいじ  
福をいっぱい  
呼ぶぞ



鬼は外!



## 5月5日 お花見会

外に出て皆で  
お花見をしました。

少し肌寒いけど  
今年も元気に  
桜見れて良かった



## 5月1日 新年号 令和スタート



昭和・平成と人生を送る「J」の2人  
令和も長生きぞ



令和おめでとう  
ございます



# シャイントピアに

**5月29日 チャレンジデー**



軽く体操したあとバトンリレー、玉入れを行いました。

もーべっこ  
気合入れれ!!

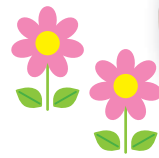
楽しいなあー

**優勝、緑組**  
**バトンリレー よーいドン**



ボールなげれ!

白組が  
優勝するぞ  
**ピース  
サイン**



## ケアハウス通信

**4/16** ひまわり会

**4/26** 花見昼食会

**3/7** 日赤奉仕団



**3/13** 高齢者いきいき講座



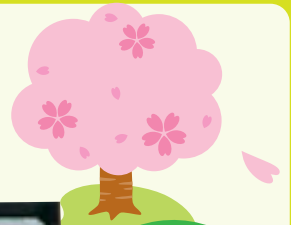
**5/2**  
チャレンジデー







# ふれあいの里



## 4月「桜」

お花見弁当を桜の花を  
愛でながら会食～



ふれあいの里  
自慢のソフト食

## 5月は「母の日」「運動会」

5/12日



遠方に住む息子さんからお祝い  
いただいたケーキを入居者の皆様と  
食べて幸せいっぱい。



5/18土

小学校の本部横に陣取り、  
子供たちへ手をたいて  
応援しました。



競技に参加して  
賞品を手にニコリです。

## 旬の山菜を楽しむ



### お知らせ

4月から生活相談員  
高橋、せせらぎユニット  
リーダー高橋が異動で  
赴任しました。  
これからも「ほっ」とす  
る暮らしを提供いたしま  
すので、お立ち寄り下  
さい。

## 一日施設長

### 1. 日時

平成31年3月26日(火) 午前9時～午後2時

### 2. 一日施設長

皆瀬中学校2年生 田牧愛梨華さん、小南紗英さん

### 3. 感想・意見一覧

一日施設長という貴重な経験をさせていただきありが  
とうございました。

#### 小南紗英さん

今まで、介護士が利用者をお世話する仕事としか思っ  
ていなかったのですが、今回の一日施設長を経験し、各事業所  
の役割や市役所等との関わりなど深く学ぶ事が出来て勉強  
になりました。

#### 田牧愛梨華さん

今までは、施設に来て利用者さんしか見て来なかった  
のですが、いろいろな仕事の内容を知ることが出来ました。  
施設のパンフレットに「笑顔が見たい」と書いてあったので  
すが、一日施設長として利用者の皆さんと会話して自分も笑

顔になりました。家でもじい  
ちゃん、ばあちゃんとたくさ  
ん会話して、笑顔になりた  
いと思います。

#### 二人の意見

トイレの扉について、家  
では手前に引いたり、奥に  
押ししたりするドアが多いの  
ですが、ふれあいの里では引き戸になっており、開け方が分  
からなかったのが、開ける方向に矢印を付けた方が良いと思  
いました。

\*当日は、秋田テレビ・ABSの取材を受け、夕方の県内  
ニュースで放送されました。

\*特別養護老人ホームの他にも在宅介護サービスを提供して  
いる事業所や、介護前から関わっている事業所があること  
を知って欲しかった。また、これを機会に介護や福祉に興  
味を持って、将来的にはこの仕事に関わって貰えたら嬉し  
いです。  
(施設長)





# 児童クラブにようこそ!!



今日はランチバイキング😊  
「いっしょいほせ〜!!」  
「ごっつおたごど!」



1年生ウエルカムパーティー  
今年度は43名登録です。↗



やっと広場で  
遊べるようになりました♪



大好きなお母さん〜!!



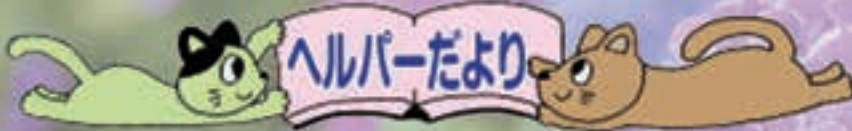
「お母さん  
ありがとう♡  
ランチバック使ってます!!」



虫いるかなあ〜?



こんにちは!



です。

## ヘルパー車



ピンク色の新車です。  
あっちこっちと訪問しております。  
これからもよろしく!!

これから梅雨の季節になります。  
食中毒の発生しやすい季節でもあります。

「食品の取り扱いには  
気をつけて」

「しっかりと  
感染症対策を」







# こんにちは！



## 皆瀬保育園の子ども達

4/20

### たのしかったね☆保育参観！！



大好きなお父さん、お母さんが保育園に来園し、子どもたちの園生活を見ていただきました。

ホールでは一緒にパプリカのダンスやゲームを楽しみましたよ！

いっぱい抱っこ  
うれしいな～!!

／ おうちの人と一緒におやつタイム♡ ／



5/29

### みんなでからだを動かそう！！



チャレンジデー2019に参加しました。地域の方と一緒にストレッチをして

沢山からだを動かしました。体を動かすって気持ちがいいね！

／ いち・にー・さん・し！ ／





5/30木

# 稚魚の放流に参加しました!

近隣の保育園の子どもたちと一緒にばら組さんが稚魚の放流に参加しました。そっと川に放流する姿に子どもたちの優しさを感じほっこりしました。



バスで  
レッツゴー!



## ちょっとキンチョー げんきいっぱいはいみなせっこ♪

やっほー



お散歩  
きもちいいね!



おいらね!!



♡♡♡♡♡

あしたも  
入れーてー!



みんなで  
ハイ・ポーズ♡





第23回 みなせ福祉会

シャイントピアみなせ

8/3(土)  
17:30~

夏祭り 実施

たくさんの方のご来場をお待ちしております。  
大切なあの人へ「メッセージ花火」を打ち上げてみませんか? 3号玉 4,000円~  
お誕生日祝い・還暦祝い・プロポーズetc  
ご予算等、詳しくはシャイントピア内夏祭り実行委員まで連絡下さい。

秋田県介護サービス事業所  
認証評価制度の「認証」を受けました。



介護人材の確保や定着、人材育成に積極的に取り組んでいる事業所として、県から認証を受けました。

今後も取り組みを続けながら、更に「働きやすい、働きたい」職場を作るとともに、広報やホームページを活用し、介護の魅力を発信していきます。

\*仲間となって働いて下さる職員を募集しています。ご応募お待ちしております。

看護師 募集  
介護員

地域の福祉拠点として働きがいのある職場です。一緒に働いてみませんか?



\*募集内容等問い合わせは シャイントピア事務所 ☎58-4004 まで

事業所名		
サテライト型特養 (58)4155 ふれあいの里	軽費老人ホーム ケアハウス「寿郷」	皆瀬老人デイサービスセンター 高齢者生活支援ハウス「シルバート」
生活相談員 高橋ゆかり	生活相談員 佐藤千史	所長 加藤 智子
施設長 小南 智子		苦情受付担当者 苦情解決責任者

四月より苦情受付の担当が変わりました。

●施設へのご要望、苦情等ありましたらご連絡下さい。  
電話 0183(58)4004

より良い施設づくりを目指して「皆様からの声」を大事にしたいと考えています。

「食中毒発生防止対策期間」にご協力ください

梅雨の時期に入りましたが、みなせ福祉会では、食中毒の発生ピークである梅雨時期から初秋までの間を「食中毒発生防止対策期間」とし、対策の強化を図っています。

面会などのため施設にいらっしゃる際には、下記の点にご協力くださいようお願いいたします。

- ・事務所に設置している洗面所で手洗い・うがい等を行ってください
- ・体調不良の方はなるべく面会をお控えください
- ・面会の際の食品の差し入れはご遠慮ください



皆様からの善意

(平成31年3月~令和1年6月)

ゆざわ小町商工会

皆瀬地区女性部

・黒澤 かづ子

ありがとうございました。

今回号の表紙

6月のある日、犬と散歩に行った際に夕日がきれいだったので撮ってみました。



かみやきのあと……

令和になって初めての広報となりましたが、みなさん楽しんでいただけただけでしょうか。

新しい年もみなさんに楽しんでいただけるよう頑張りますので、これからも宜しくお願ひ致します。

広報委員会